

# GOŁKOWICE

## KONCEPCJA NASADZEŃ W CELU STWORZENIA STREFY PRZYJAZNEJ OWADOM ZAPYLAJĄCYM



mgr inż. Jakub Józefczuk  
**LEGNICA 2016**

Gołkowice to niewielka wieś położona w województwie opolskim, w powiecie kluczborskim, w gminie Byczyna. Na terenie miejscowości znajduje się zespół pałacowy z przełomu XVIII i XIX wieku, a także drewniany kościół z XVIII wieku.

Wyznaczona działka znajduje się w północnej części miejscowości, od wschodu znajduje się niewielki park, a dalej wspomniany kościół. Wzdłuż zachodniej granicy działki przebiega droga krajowa nr 11. Od północy znajdują się pola uprawne, a od południa sad i zabudowania gospodarcze. Obecnie na terenie działki znajduje się prostokątna altana, fragment wybrukowanej powierzchni, a także jeden orzech, który jest pozostałością po starym sadzie. Wzdłuż płotu posadzono żywotniki. Niestety podczas zagospodarowywania działki nie zachowano większej ilości starych drzew owocowych, które z pewnością stanowiłyby ozdobę i miejsce odpoczynku, wycięto również pas krzewów, który pełnił rolę zielonego ekranu odgradzającego pobliską drogę, przez co zwiększyło się znacznie odczuwanie hałasu komutacyjnego.

Proponowane nasadzenia są próbą odtworzenia przyjaznej przestrzeni dla mieszkańców. Wzdłuż granic proponuje się posadzenie żywopłotu podokapowego – tzn. pasa krzewów uzupełnionego rzędem wyższych drzew. Nasadzenia te mają chronić przed wiatrem, a także uciążliwym sąsiedztwem pobliskiej drogi. Na pozostałym obszarze proponowane są gatunki drzew owocowych **w odmianach ozdobnych**. Ze względu na atrakcyjny wygląd – dekoracyjne kwiaty, owoce i kolor liści rośliny te wciąż zyskują na popularności. Ponadto gatunki te wpisują się w lokalny krajobraz, a także kontekst historyczny i kulturowy.

**Wykaz proponowanych gatunków do przyszłych nasadzeń. Z uwagi na brak mapy liczbę sadzonek należy porównać z faktyczną długością terenu.**

I.p.	Gatunek/gatunki alternatywne	Więźba (m)	Liczba sztuk*
1.	wiśnia 'Kanzan' ( <i>Prunus</i> 'Kanzan') lub	8 m	11
2.	Wiśnia różowa ( <i>Prunus subhirtella</i> ) 'Pendula'	-	1
3.	Kolkwiczja chińska ( <i>Kolkwitzia amabilis</i> ) lub porzeczka (krwista, czerwona)	sadzić naprzeciwlegle co 0,5 m	32
4.	Pęcherznik kalinolistna ( <i>Physocarpus opulifolius</i> ) 'Dart's Gold'	co 0,5 m	120
5.	Pęcherznik kalinolistna ( <i>Physocarpus opulifolius</i> ) 'Diabolo'	sadzić naprzeciwlegle co 0,4 - 0,5 m	20
6.	Jabłoń ( <i>Malus</i> ) 'Ola'	5 m	3

\*(ilość materiału oszacowano na podstawie dostępnych map ewidencyjnych)

Do tworzenia zieleni w naszym otoczeniu zazwyczaj stosowane są rośliny wieloletnie, w tym głównie krzewy, drzewa, a także byliny i tzw. krzewinki. Szczególnie godne polecenia są rodzime lipy oraz drzewa owocowe w odmianach ozdobnych, które wpisują się w polski krajobraz i kulturę. Nie należy sadzić tzw. gatunków inwazyjnych: robinii akacjowej (tzw. akacji), klona jesionolistnego a także byliny: rudbekii, nawłoci

późnej i kanadyjskiej. Rośliny te, mimo wytwarzania dużej ilości nektaru wypierają rodzime gatunki doprowadzając do zmian całych ekosystemów.

Dobierając gatunki do nasadzeń należy wziąć pod uwagę ich docelową wielkość, siłę wzrostu, warunki siedliskowe i klimatyczne, odporność na choroby i zanieczyszczenia, obecność cierni i trujących owoców, a także kontekst historyczny danego miejsca oraz funkcje jakie mają pełnić.

Drzewa przeznaczone do nasadzeń powinny być co najmniej dwukrotnie szkółkowane o obwodzie pnia min.  $10 \div 12$  (min 8-10) cm, o gęstym systemie korzeniowym (najlepiej sadzić rośliny w pojemnikach lub balotach). Nasadzenia należy wykonać wczesną wiosną lub jesienią. Średnice dołków, w których umieścimy sadzonkę powinny być dostosowane do wielkości bryły korzeniowej. Po zasypaniu korzeni powierzchnię gruntu należy uformować w kształcie miski o spadku w stronę pnia, tak aby gromadziła wodę opadową. Pień sadzonek należy przywiązać do 2 lub 3 palików za pomocą szerokiej taśmy materiałowej (np. tapicerskiej) lub za pomocą tzw. gumosznurka. Posadzone rośliny należy podlewać w czasie suszy, oraz kontrolować ich rozwój (ew. przycinać odrosty korzeniowe, wadliwe gałęzie).

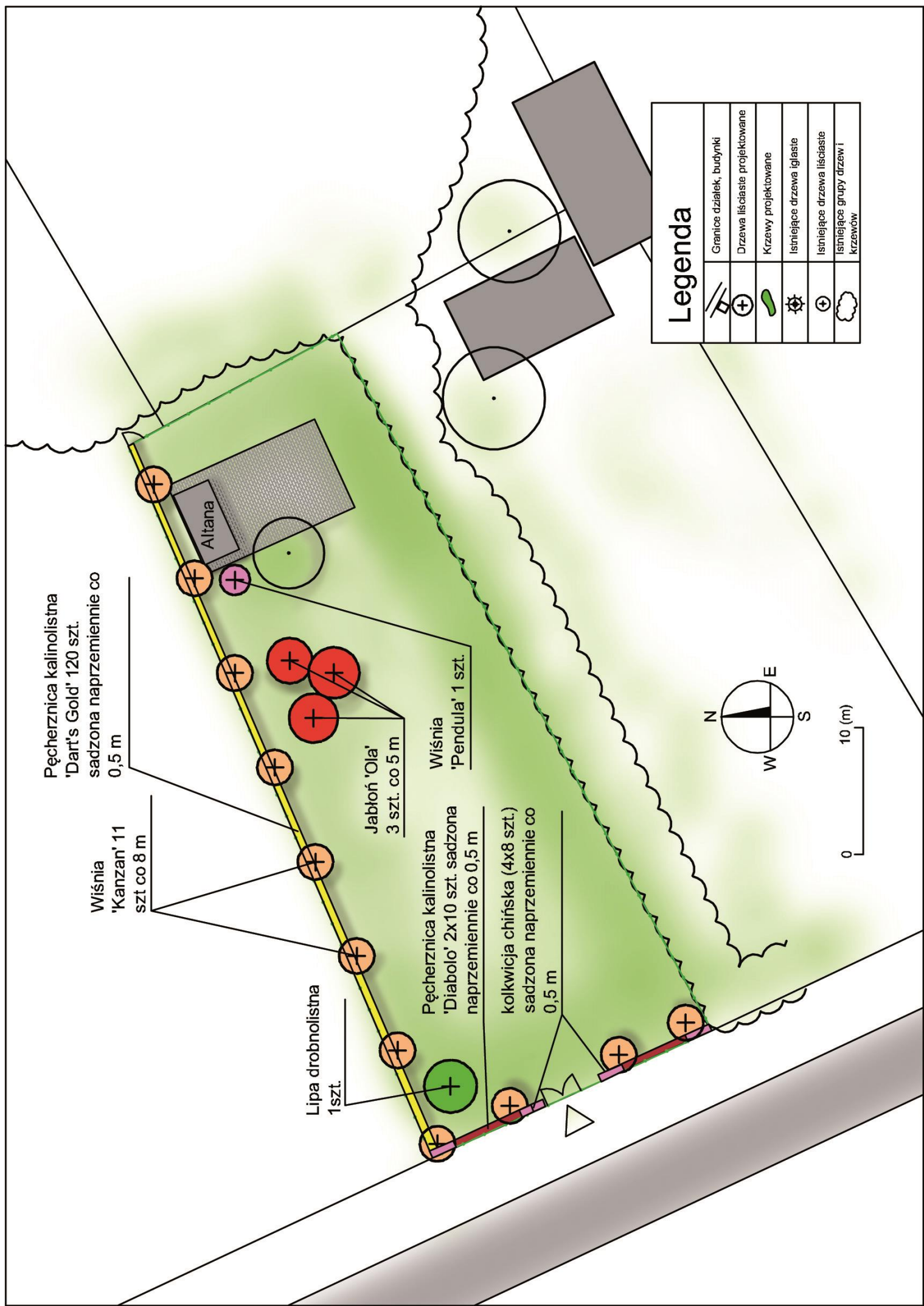
Dodatkowo pnie drzew należy zabezpieczyć osłonkami przed uszkodzeniami powodowanymi przez kosy spalinowe (mogą to być rozcięte rury PCV).

Również w przypadku krzewów i bylin należy wybierać materiał dobrej jakości, bez oznak chorobowych, o zagęszczonym systemie korzeniowym, najlepiej rosnący w pojemnikach. Rośliny takie można sadzić w zasadzie przez cały rok (poza okresem silnych mrozów). Posadzone rośliny należy obsypać korą, która ograniczy na jakiś czas rozwój chwastów. Gdy chcemy zastosować włókniny hamujące rozwój chwastów, należy je rozwinąć na wyrównaną i pozbawioną chwastów rabatę przed posadzeniem roślin. Włókninę należy przytwierdzić drucianymi szpilkami, a po posadzeniu roślin obsypać zrębkami lub korą. Wszystkie rośliny należy po posadzeniu obficie podlać. Zastosowanie włókniny może być kłopotliwe z uwagi na konieczność zastosowania obrzeży np. cegieł).





Wizualizacja proponowanych nasadzeń.



Pęcherznica kalinolistna  
'Dart's Gold' 120 szt.  
sadzona naprzemiennie co  
0,5 m

Wiśnia  
'Kanzan' 11  
szt co 8 m

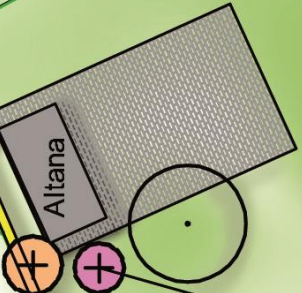
Lipa drobnolistna  
1 szt.

Jabłoń 'Ola'  
3 szt. co 5 m

Pęcherznica kalinolistna  
'Diabolo' 2x10 szt. sadzona  
naprzemiennie co 0,5 m

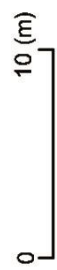
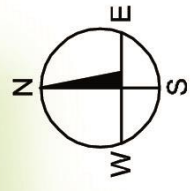
kolkwicia chińska (4x8 szt.)  
sadzona naprzemiennie co  
0,5 m

Wiśnia  
'Pendula' 1 szt.



### Legenda

	Granice działek, budynki
	Drzewa liściaste projektowane
	Krzewy projektowane
	Istniejące drzewa iglaste
	Istniejące drzewa liściaste
	Istniejące grupy drzew i krzewów



Wykaz atrakcyjnych dla owadów zapylających roślin.

<b>Byliny</b>			
1	Akant miękki ( <i>Acanthus mollis</i> )	29	Łączęń baldaszkowy ( <i>Butomus umbellatus</i> )
2	Astry (różne gatunki i odmiany)	30	Melisa lekarska ( <i>Melissa officinalis</i> )
3	Bergenia ( <i>Bergenia</i> )	31	Miodunka wąskolistna ( <i>Pulmonaria angustifolia</i> )
4	Bodziszek ( <i>Geranium</i> )	32	Orlik ( <i>Aquilegia</i> )
5	Chaber ( <i>Centaurea</i> )	33	Ostrożeń ( <i>Cirsium</i> )
6	Czosnek ( <i>Allium</i> )	34	Ostróżki ( <i>Delphinium</i> )
7	Czyśćce ( <i>Stachys</i> )	35	Pajęcznica liliowata ( <i>Anthericum liliago</i> )
8	Dąbrówka rozłogowa ( <i>Ajuga reptans</i> )	36	Pierwiosnek ( <i>Primula</i> )
9	Dziewanna ( <i>Verbascum</i> )	37	Piwonia ( <i>Paeonia</i> )
10	Dzwonek ( <i>Campanula</i> )	38	Przegorzan kulisty ( <i>Echinops sphaerocephalus</i> )
11	Farbowniki ( <i>Anchusa</i> )	39	Przetacznik ( <i>Veronica</i> )
12	Fiolka ( <i>Viola</i> )	40	Przetacznik kłosowy ( <i>Veronica spicata</i> )
13	Firletka ( <i>Lychnis</i> )	41	Przywrotnik ( <i>Alchemilla</i> )
14	Floka ( <i>Phlox</i> )	42	Pysznogłówka ( <i>Monarda</i> )
15	Funkia ( <i>Hosta</i> )	43	Rozchodniki ( <i>Sedum</i> )
16	Gęsiówka ( <i>Arabis</i> )	44	Rudbekia ( <i>Rudbeckia</i> )
17	Goździk ( <i>Dianthus</i> )	45	Sadziec purpurowy ( <i>Eupatorium purpureum</i> )
18	Jarzmianka większa ( <i>Astrantia major</i> )	46	Sasanka zwyczajna ( <i>Pulsatilla vulgaris</i> )
19	Jerzówki ( <i>Echinacea</i> )	47	Smagliczka pagórkowa ( <i>Alyssum montanum</i> )
20	Ketmia ( <i>Hibiscus</i> )	48	Szałwie ( <i>Salvia</i> )
21	Kłosowiec ( <i>Agastache</i> )	49	Tawułka ( <i>Astilbe</i> )
22	Kocimiętka ( <i>Nepeta</i> )	50	Trytoma groniasta ( <i>Kniphofia uvaria</i> )
23	Kokoryczka wielokwiatowa ( <i>Polygonatum multiflorum</i> )	51	Wiązówka ( <i>Filipendula</i> )
24	Krwawniki ( <i>Achillea</i> )	52	Zawilec ( <i>Anemone</i> )
25	Lebiodka gładka ( <i>Origanum laevigatum</i> )	53	Zwciąg ( <i>Armeria</i> )
26	Lebiodka pospolita ( <i>Origanum vulgare</i> )	54	Żagwin ( <i>Aubrieta</i> )
27	Liatris kłosowa ( <i>Liatris spicata</i> )	55	Żurawki ( <i>Heuchera</i> )
28	Liliowiec ( <i>Hemerocallis</i> )		

<b>L.p.</b>	<b>Rekomendowane gatunki i odmiany drzew</b>	<b>Opis</b>
1	klon polny ( <i>Acer campastre</i> )	Rodzimy gatunek, niewielkie drzewo.
2	Klon zwyczajny ( <i>Acer platanoides</i> )	Duże drzewo, rodzime.
3	Klon zwyczajny 'Crimson Sentry'	Małe drzewo o kolumnowej koronie i czerwonych liściach
4	Klon zwyczajny 'Royal Red'	Małe drzewo, czerwone liście.
5	Klon zwyczajny 'Globosum'	Małe drzewo o kulistej koronie.
6	Kasztanowiec biały ( <i>Aesculus hippocastanum</i> )	Duże drzewo o rozłożystej koronie.
7	Kasztanowiec czerwony ( <i>Aesculus x carnea</i> )	Kasztanowiec o czerwonych kwiatach, odporny na szrotówka.

8	Brzoza brodawkowata ( <i>Betula pendula</i> )	Średniej wielkości drzewo na słoneczne stanowiska.
9	Brzoza brodawkowata 'Youngii'	Niewielkie drzewo o zwisającym pokroju.
10	Grab pospolity ( <i>Carpinus betulus</i> )	Gatunek rodzimy, stosowany na żywopłoty
11	Grab pospolity 'Columnaris'	Drzewo o wąskiej koronie.
12	Grab pospolity 'Fastigiata'	Drzewo o wąskiej koronie.
13	Głóg pośredni ( <i>Crataegus x media</i> ) 'Paul's Scarlet'	Niewielkie drzewo o różowych kwiatach.
14	Tulipanowiec amerykański ( <i>Lidodendron tulipifera</i> )	Duże drzewo o ciekawych liściach i kwiatach.
15	Jabłoń ( <i>Malus</i> ) 'Dolgo'	Niewielkie drzewo o dekoracyjnych, białych kwiatach, drobne dekoracyjne owoce.
16	Jabłoń ( <i>Malus</i> ) 'Eleyi'	Małe drzewo o różowych kwiatach i purpurowych liściach, drobne dekoracyjne owoce.
17	Jabłoń 'John Downie'	Niewielkie drzewo o białych kwiatach, drobne dekoracyjne owoce.
18	Jabłoń 'Ola'	Niewielkie drzewo o różowych kwiatach, purpurowych liściach, drobne dekoracyjne owoce.
19	Jabłoń 'Profusion'	Niewielkie drzewo o różowych kwiatach, purpurowych liściach, drobne dekoracyjne owoce.
20	Morwa biała ( <i>Morus alba</i> )	Niskie drzewo, do stosowania na nieregularne szpalery.
21	Śliwa wiśniowa ( <i>Prunus cerasifera</i> ) 'Pissardi'	Niewielkie drzewo o różowych kwiatach i ciemno purpurowych liściach.
22	Wiśnia pospolita ( <i>Prunus cerasus</i> ) 'Umbraculifera'	Niewielkie drzewo o kulistej koronie.
23	Wiśnia pospolita ( <i>Prunus cerasus</i> ) 'Amanogawa'	Niewielkie drzewo o wąskiej koronie, ładne, różowe kwiaty.
24	Wiśnia pospolita ( <i>Prunus cerasus</i> ) 'Kanzan'	Niewielkie drzewo o dekoracyjnych, białych kwiatach, korona odwrotnie stożkowata.
25	Wiśnia różowa ( <i>Prunus subhirtella</i> ) 'Pendula'	Niewielkie drzewo o różowych kwiatach i "płaczącym" pokroju.
26	Grusza drobnoowocowa ( <i>Pyrus calleryana</i> )	Niewielkie drzewo o wąskim pokroju.
27	Grusz wierzbolistna ( <i>Pyrus salicifolia</i> ) 'Pendula'	Niewielkie drzewo o zwisającym pokroju (tzw. "gruszki na wierzbie")
28	Jarząb mączny ( <i>Sorbus aria</i> )	Średniej wielkości drzewo o białych kwiatach, czerwonych owocach i spodem srebrnych liściach.
29	Jarząb szwedzki ( <i>Sorbus intermedia</i> )	Średniej wielkości drzewo o białych kwiatach, czerwonych owocach i spodem srebrnych liściach.
30	Jarząb pospolity ( <i>Sorbus aucuparia</i> )	Popularna jarzębina.
31	Lipa drobnolistna ( <i>Tilia cordata</i> )	Duże, rozłożyste drzewo.
32	Lipa szerokolistna ( <i>Tilia platyphyllos</i> )	Duże, rozłożyste drzewo.
33	Lipa krymska 'Euchlora' ( <i>Tilia xeuropaea</i> )	Duże, rozłożyste drzewo. Liście błyszczące.
34	Lipa srebrzysta ( <i>Tilia tomentosa</i> ) 'Brabant'	Niewielkie, wytrzymałe drzewo.

35	Dąb szypułowy ( <i>Quercus robur</i> ) Fastigiata	Wysokie drzewo o wrzecionowatej koronie, podobnej do topoli włoskich.
36	Wierzba biała ( <i>Salix alba</i> )	Tradycyjne dla polskiego krajobrazu drzewo, często głowione.

L.p.	Rekomendowane gatunki i odmiany krzewów	Opis
1	Kasztanowiec drobnokwiatowy ( <i>Aesculus parviflora</i> )	Krzew (!) o rozłożystym pokroju.
2	Świadośliwa Lamarca ( <i>Amelanchier lamarckii</i> )	Wysoki owocujący krzew. Owoce jadalne.
3	Aronia czerwona ( <i>Aronia arbutifolia</i> )	Wysoki owocujący krzew. Owoce jadalne.
4	Berberys Thunenbergi ( <i>Berberis thunbergii</i> )	Ciernisty krzew, w sprzedaży wiele odmian o purpurowych liściach i różnym tempie wzrostu.
5	Berberys Thunenbergi ( <i>Berberis thunbergii</i> ) 'Admiration'	Niewielki, ciernisty krzew o purpurowych liściach
6	Berberys Thunenbergi ( <i>Berberis thunbergii</i> ) 'Antropurpurea'	Ciernisty krzew o purpurowych liściach, na niskie żywopłoty.
7	Berberys Thunenbergi ( <i>Berberis thunbergii</i> ) 'Antropurpurea Nana'	Niewielki, ciernisty krzew o purpurowych liściach
8	Berberys Thunenbergi ( <i>Berberis thunbergii</i> ) 'Aurea'	Niewielki, ciernisty krzew o jasnozielonych liściach
9	Berberys Thunenbergi ( <i>Berberis thunbergii</i> ) 'Red Pilar'	Krzew o purpurowych liściach i wzniesionych pędach.
10	Berberys Thunenbergi ( <i>Berberis thunbergii</i> ) 'Maria'	Krzew o jasnozielonych liściach i wzniesionych pędach.
11	Budleja Davida ( <i>Buddleja davidii</i> )	Krzew o zwisających gronach kwiatów, które wabią tłumnie motyle. Kwiaty, w zależności od odmiany od białych poprzez różowe, aż do ciemno granatowych. Może przemarzać.
12	Bukszpan wieczniezielony ( <i>Buxus sempervirens</i> )	Popularny krzew na żywopłoty, może przemarzać.
13	Pięknota Bodinera ( <i>Callicarpa bodinieri</i> )	Niski krzew o ciekawych fioletowych owocach. Może przemarzać.
14	Wrzos ( <i>Calluna</i> )	Niewielka krzewinka na stanowiska suche, o kwaśnym podłożu.
15	Pigwowiec japoński ( <i>Chaenomeles japonica</i> )	Niewielkie, cierniste krzewy, w zależności od odmiany kwiaty mogą być od białych po czerwone. Z aromatycznych owoców można robić nalewki.
16	Dereń biały ( <i>Cornus alba</i> ) 'Sibirica Variegata'	Szybko rosnący krzew o czerwonych pędach, liście jasnozielone z białymi obwódkami. Roślina dość ekspansywna.
17	Dereń kousa ( <i>Cornus kousa</i> )	Wysoki krzew o ciekawych, dużych kwiatach.
18	Dereń jadalny ( <i>Cornus mass</i> )	Wczesno kwitnący krzew, o żółtych kwiatkach, czerwone owoce stosowane są do robienia nalewek.



19	Dereń świdwa ( <i>Cornus sanguinea</i> )	Rodzimy krzew o białych kwiatach.
20	Irga Dammera ( <i>Cotoneaster dammeri</i> )	Niski, płozący krzew, doskonały jako okrywa.
21	Irga błyszcząca ( <i>Cotoneaster lucidus</i> )	Krzew do 2 m wysokości, świetna na żywopłoty.
22	Żarnowiec, szczodrzeniec ( <i>Cytisus</i> )	Krzewy o żółtych bądź czerwonych kwiatach do stosowania na piaszczystych, suchych siedliskach.
23	Oliwnik wąskolistny ( <i>Eleagnus angustifolia</i> )	Wysoki krzew o srebrnych liściach, do stosowania na suchych siedliskach.
24	Trzmielina europejska ( <i>Euonymus europaeus</i> )	Rodzimy krzew o charakterystycznych, różowo-pomarańczowych owocach.
25	Trzmielina Fortune'a ( <i>euonymus fortunei</i> )	Wiele odmian o różnokolorowych liściach, roślina stosowana jako okrywa.
26	Forsycja ( <i>Forsythia</i> )	Wczesno kwitnące krzewy o żółtych kwiatach.
27	Janowiec lidyjski ( <i>Genista lydia</i> )	Niski krzew o żółtych kwiatach do stosowania na piaszczystych, suchych siedliskach.
28	Ketmia syryjska ( <i>Hibiscus syriacus</i> )	Krzew o dużych kwiatach, podobnych jak u malwy. Może przemarzać.
29	Hortensja ogrodowa ( <i>Hydrangea macrophylla</i> )	Wiele odmian, krzewy dość wrażliwe na mróz. Jeszcze wrażliwsza na przymrozki jest hortensja bukietowa.
30	Kolkwiczka chińska ( <i>Kolkwitzia amabilis</i> )	Dość wysoki krzew o przewisających gałęziach. Obficie kwitnie. Chętnie odwiedzana przez trzmiele.
31	Lawenda wąskolistna ( <i>Lavandula angustifolia</i> )	Niewysoki krzew, do stosowania na suchych, słonecznych stanowiskach.
32	Ligustr pospolity ( <i>Ligustrum vulgare</i> )	Popularny krzew do stosowania jako żywopłot.
33	Mahonia pospolita ( <i>Mahonia aquifolium</i> )	Zimozielony krzew o sztywnych liściach, odporny na zacienienie.
34	Jaśminowiec ( <i>Philadelphus</i> )	Rodzaj wysokich krzewów o białych, pięknie pachnących liściach (tzw. jaśmin). Niestety podatna na mszyce.
35	Pęcherznik kalinolistna ( <i>Physocarpus opulifolius</i> ) 'Dart's Gold'	Dość wysoki krzew o jasnożółtych liściach.
36	Pęcherznik kalinolistna ( <i>Physocarpus opulifolius</i> ) 'Diabolo'	Odmiana o ciemnopurpurowych liściach.
37	Pięciornik krzewiasty ( <i>Potentilla fruticosa</i> )	Niski krzew z rodziny różowatych, w zależności od odmiany kwiaty od białych, poprzez żółte, aż po pomarańczowe i czerwone. Na stanowiska słoneczne, wymaga co kilka lat odmładzania.
38	Porzeczka krwista ( <i>Ribes sanguineum</i> )	Niewysoki krzew o czerwonych, zwisających kwiatach.
39	Porzeczka złocista ( <i>Ribes aureum</i> )	Niewysoki krzew, do zastosowania jako żywopłot.
40	Róża pomarszczona ( <i>Rosa rugosa</i> )	Niewysoki krzew o różowych kwiatach, bardzo tolerancyjny względem siedliska i ekspansywny.
41	Roże ( <i>Rosa</i> ) 'The Fairy'	Różne odmiany róż okrywowych, o wielu drobnych kwiatach, najczęściej w kolorach: białych bądź różowych.
42	Wierzba iwa ( <i>Salix caprea</i> ) 'Pendula'	Niewielki krzew o zwisającej, "płaczącej" koronie.

43	Wierzba purpurowa ( <i>Salix purpurea</i> ) 'Nana'	Niski, wolno rosnący krzew, do obsadzania brzegów zbiorników wodnych.
44	Tawuła szara ( <i>Spiraea xcinerea</i> ) 'Grefsheim'	Popularna odmiana, o przewisających pędach, obficie, biało kwitnie.
45	Tawuła japońska ( <i>Spiraea japonica</i> )	Liczne odmiany o różowych bądź białych kwiatach, jasnożółtych liściach.
46	Tawuła japońska ( <i>Spiraea japonica</i> ) 'Goldflame'	Niski krzew o jasnożółtych liściach, które na końcach pędów przebarwiają się na pomarańczowo.
47	Tawuła japońska ( <i>Spiraea japonica</i> ) 'Crispa'	Niski krzew o różowych kwiatach.
48	Tawuła japońska ( <i>Spiraea japonica</i> ) 'Little Princess'	Niski krzew o różowych kwiatach.
49	Tawulec pogięty ( <i>Stephanandra iincisa</i> )	Niski krzew, stosowany jako okrywa.
50	Lilaki (tzw. bzy)	Wiele odmian o różnokolorowych kwiatach, roślina obcego pochodzenia, jednak wpisana od wieków w polski krajobraz. Dość ekspansywna.
51	Lilak drobnolistny ( <i>Syringa microphylla</i> ) 'Superba'	Niewielki krzew, także do stosowania jako nieformowane żywopłoty.
52	Tamaryszek czteropęcikowy ( <i>Tamarix tetrandra</i> )	Wysoki krzew o cienkich, zwisających pędach, i drobnych różowych kwiatach. Tolerancyjna na warunki siedliskowe.
53	Kalina koralowa ( <i>Viburnum opulus</i> )	Rodzimy krzew, preferujący dość żyzną glebę. Kwiaty białe, owoce koloru czerwonego. W uprawie liczne odmiany.
54	Barwinek pospolity ( <i>Vicia minor</i> )	Niska krzewinka o najczęściej fioletowych kwiatach, polecana jako okrywa.
55	Krzewuszką cudowną ( <i>Wigela florida</i> )	Średniej wysokości krzewy o wielu odmianach o różnym kolorze kwiatów i liści.