

# Plan nasadzeń strefy nektarodajnej w miejscowości Pawłowice Wielkie (gmina Wądroże Wielkie)

mgr inż. arch. krajobrazu Jakub Józefczuk

## Spis treści

Plan nasadzeń strefy nektarodajnej w miejscowości Pawłowice Wielkie .....	1
Opis koncepcji .....	1
Dobór gatunków .....	2
Wykonywanie strefy.....	3
Załączniki nr 1, 2 – Szkic i plan nasadzeń .....	3

## OPIS KONCEPCJI

Nasadzenia zostały zlokalizowane na rozległej działce udostępnionej społeczności lokalnej przez gminę. W pobliżu ma zostać utworzone boisko typu Orlik oraz altana. Nasadzenie zaprojektowano w formie szpaleru drzew, a także grup krzewów. Z uwagi na zaplanowane roboty budowlane lokalizację nasadzeń ograniczono do stref wyjętych spod inwestycji. Po zakończeniu robót proponowane jest wykonanie kolejnych nasadzeń. Altana ma zostać obsadzona pnączami.



Rys 1 Lokalizacja nasadzeń (źródło mapy Google).



Fot. 1,2 Miejsca przyszłych nasadzeń

## DOBÓR GATUNKÓW

### Zalecenia dotyczące projektowania zieleni:

- Nasadzenia powinny nawiązywać do wiejskiego charakteru miejscowości, z tego powodu zaproponowano drzewa owocowe w odmianach ozdobnych.
- Nasadzenia drzew i krzewów powinny być wykonane po zakończeniu wszelkich prac budowlanych.
- łagodne obrysy grup krzewów i bylin mają ułatwić późniejsze koszenie,
- Rekomenduje się zastosowanie drzew owocowych w odmianach ozdobnych, które nawiązują do tradycyjnych wiejskich ogrodów,
- Pnie drzew należy zabezpieczyć osłonkami przeciw zgryzaniu przez zwierzęta, a także kołnierzymi chroniącymi przed uszkodzeniami powodowanymi przez kosy spalinowe (mogą to być rury PCV).

Pawłowice Wielkie	Ilość sztuk	Więzba sadzenia
Irga 'Parkteppich'	20	co 0,5 m sadzić w szachownicę
Wiśnia zwisła Pendula Rubra	1	-
Tawuła Goldflame	20	co 0,5 m sadzić w szachownicę
Buk purpurea Pendula	2	
Śliwa cerasifera 'Woodii'	3	co 5-6 m
Wiśnia 'Amanogawa'	6	co 5-6 m
Wisteria kwiecista	3	co 1 – 2m
Róża pnąca	3	co 1 – 2 m
Wiśnia Kanzan	3	co 5 – 6 m
Berberys Thunengerga	30	co 0,5 m sadzić w szachownicę
Paliki i osłonki	15	

## WYKONYWANIE STREFY

1. Przygotowanie teren pod sadzenie roślin (teren przyszłej rabaty musi być wyrównany, ziemia pozbawiona chwastów oraz kamieni),
2. Wyznaczenie granic i kształtu rabaty na podstawie planu.
3. ustawiamy rośliny w doniczkach tak jak mają zostać posadzone,
4. Sadzenie roślin, po posadzeniu rośliny należy podlać.

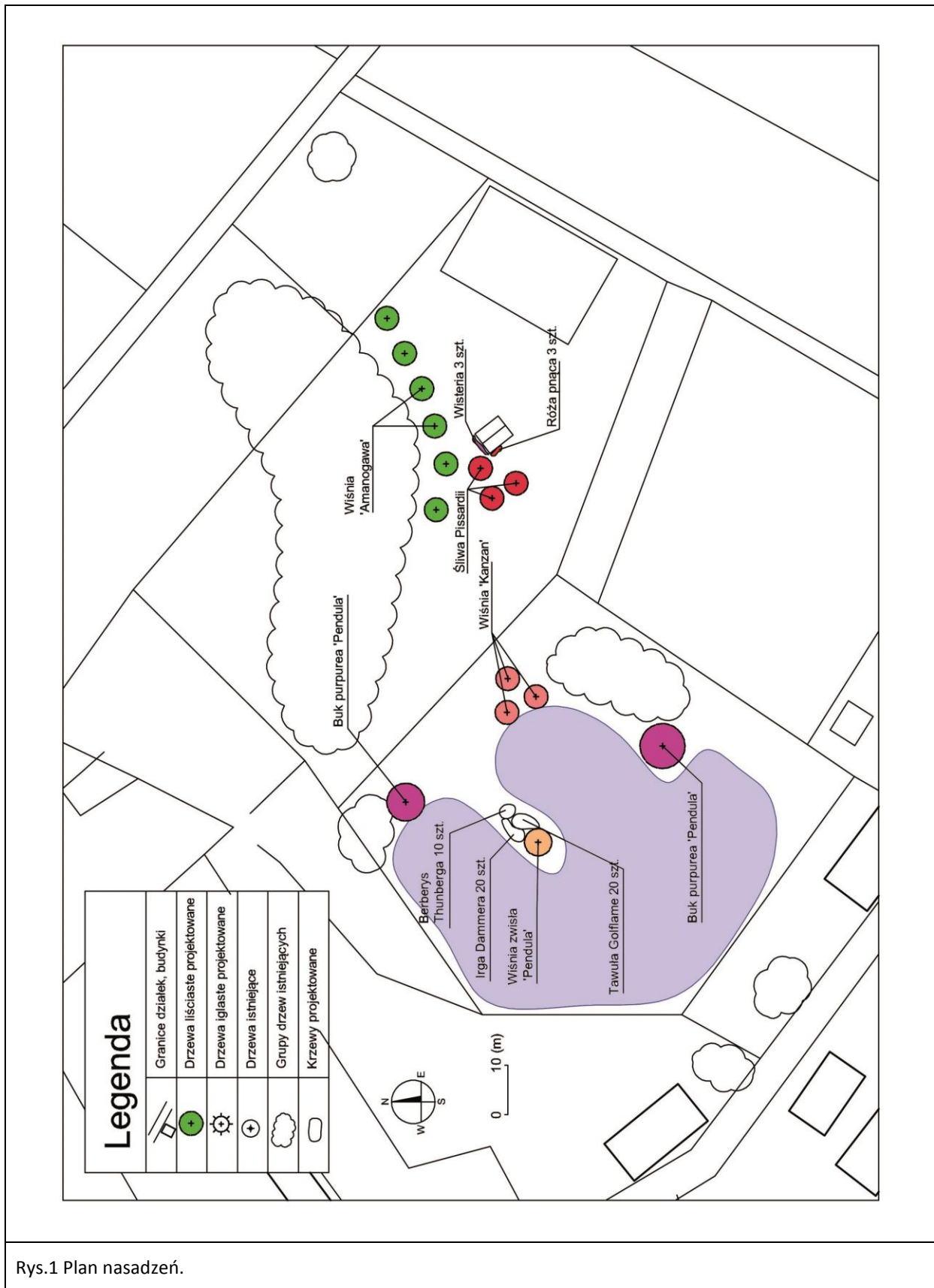
Drzewa przeznaczone do nasadzeń powinny być co najmniej dwukrotnie szkółkowane. Nasadzenia należy wykonać wczesną wiosną lub jesienią. Drzewa należy sadzić w doły o wymiarach dostosowanych do bryły korzeniowej, z zachowaniem miejsca do ich zaprawy do połowy głębokości ziemią urodzajną. Zwykle dół ma średnicę około 0,5 m i głębokość 0,5 - 0,7 m. Powierzchnię gruntu przy każdym posadzonego drzewie należy uformować w kształcie misy o spadku w stronę pnia drzewa, tak aby gromadziła ona wodę opadową w obrębie systemu korzeniowego. Powierzchnię misy należy wyściółkować. Wszystkie drzewa należy natychmiast po posadzeniu obficie podlać. Pień przewiązać do dwóch palików, które powinny być wbite w taki sposób aby nie uszkodzić korzeni sadzonej rośliny. Drzew należy przywiązywać za pomocą szerokiej taśmy materiałowej (np. tapicerskiej), którą przytwierdzamy metalowymi zszywkami lub gwoździami „papiakami” lub za pomocą tzw. gumosznurka. Drzew nie należy wiązać sznurkiem. Może to spowodować obtarcie kory i uszkodzenie sadzonki. Sadzonki należy podlewać w czasie suszy, oraz kontrolować ich rozwój (ew. przycinać odrosty korzeniowe, wadliwe gałęzie).

Również w przypadku krzewów należy wybierać materiał o dobrej jakości, bez oznak chorobowych, szkółkowany, o zagęszczonym systemie korzeniowym, najlepiej rosnący w pojemnikach o objętości 2 – 4 litrów (C2-C4). W zależności od dostępnego materiału i jego ceny. Powodzenie sadzenia w dużej mierze zależy od jakości bryły korzeniowej. Dlatego w przypadku roślin rosnących w pojemnikach możemy sprawdzić przed zakupem czy sadzonka ma odpowiednio przerośniętą bryłę korzeniową. W przypadku zwartych, mocno splątanych korzeni dół bryły korzeniowe można lekko rozluźnić. Rośliny w pojemnikach można sadzić w zasadzie przez cały rok (poza okresem silnych mrozów).

Wykopane dołki pod sadzonki krzewów powinny być dwa razy większe niż średnica bryły korzeniowej. W przypadku sadzenia drzew w ubogim siedlisku konieczne jest nawiezenie dołka ziemią urodzajną (nie torfem).

Wszystkie krzewy należy po posadzeniu obficie podlać, tak aby gleba osiadła. Aby umożliwić zatrzymanie w obrębie korzeni wody należy uformować ziemną misę. Posadzone rośliny należy podlewać w czasie suszy, usuwać pojawiające się chwasty. Powierzchnię pod krzewami należy zabezpieczyć przed rozwojem chwastów.

## ZAŁĄCZNIKI NR 1 – PLAN NASADZEŃ



Rys.1 Plan nasadzeń.