



# Szkolenie społecznych edukatorów bioróżnorodności

**Sobótka, 16-18 czerwca 2016r.**



Projekt „Zadrzewienia śródpolne dla ochrony bioróżnorodności i klimatu” finansowany ze środków Narodowego Funduszu Ochrony Środowiska i Gospodarki Wodnej w Warszawie

# Wsparcie obszarów wiejskich i rolnictwa w nowej perspektywie finansowej w ramach WPR

Płatności bezpośrednie  
i

Działanie Rolnośrodowiskowo - klimatyczne



# Płatności bezpośrednie

**Do obowiązkowych płatności bezpośrednich należą:**

1. jednolita płatność obszarowa (JPO),
2. płatność za zazielenianie oraz
3. płatność dla młodych rolników.

**Natomiast w skład płatności dobrowolnych wchodzi:**

4. płatności związane z produkcją,
5. płatności dodatkowe oraz
6. przejściowe wsparcie krajowe.

# Płatności bezpośrednie

## Warunki kwalifikowalności:

1. Aby otrzymać płatności trzeba być „aktywnym rolnikiem” (główna działalność, to działalność rolnicza, działalność rolnicza nie jest działalnością marginalną).
2. Łączna powierzchnia kwalifikująca się do płatności wynosi przynajmniej 1 ha; lub mniej niż hektar, jeżeli rolnik posiada zwierzęta kwalifikujące się do płatności (bydło, krowy, owce lub kozy), a kwota, która ma być przyznana wynosi przynajmniej 200 euro.
3. Spełnienia normy i wymogi wzajemnej zgodności.

PŁATNOŚĆ ZA PRAKTYKI ROLNICZE KORZYSTNE  
DLA KLIMATU I ŚRODOWISKA  
**ZAZIELENIANIE (GREENING)**



# Płatności bezpośrednie - zazielenienie

Co do zasady, wszyscy rolnicy ubiegający się o jednolitą płatność obszarową otrzymają płatność z tytułu realizacji praktyk rolniczych korzystnych dla klimatu i środowiska, czyli tzw. **płatność za zazielenienie**.

Praktyki te nie są jednakże bezwzględnie obowiązkowe dla wszystkich rolników, ponieważ obowiązek ich stosowania oraz szczegółowy zakres ich realizacji zależy będzie od kilku podstawowych czynników, tj. od powierzchni gruntów ornych w gospodarstwie,

od tego, czy rolnik posiada trwałe użytki zielone,

od tego, czy rolnik przystąpi do systemu dla małych gospodarstw,

od tego, czy rolnik prowadzi gospodarstwo ekologiczne.

# Płatności bezpośrednie - zazielenienie

W przypadku rolników, którzy:

-prowadzą działalność rolniczą na powierzchni gruntów ornych mniejszej niż 10 ha i nie posiadają trwałych użytków zielonych, lub

-planują przystąpić w 2015 r. do systemu dla małych gospodarstw,

-lub prowadzą gospodarstwo ekologiczne,

***otrzymanie płatności na zazielenienie  
nie będzie wiązało się z koniecznością dokonania  
jakichkolwiek zmian.***

# Płatności bezpośrednie - zazielenienie

Pozostali rolnicy będą co do zasady zobowiązani do przestrzegania, na wszystkich hektarach kwalifikujących się do jednolitej płatności obszarowej, praktyk rolniczych korzystnych dla klimatu i środowiska lub tzw. praktyk równoważnych.

***Gospodarstwa uczestniczące w systemie dla małych gospodarstw, pomimo, że są zwolnione z realizacji zazieleniania, będą uprawnione do otrzymywania tej płatności.***



# Płatności bezpośrednie - zazielenienie

W przypadku nieprzestrzegania praktyk zazieleniania na rolników nakładane będą kary administracyjne polegające na zmniejszaniu kwot otrzymywanych w danym roku płatności bezpośrednich.

W 2015 r i 2016 r., kwoty te nie będą wykraczać poza kwotę otrzymanej płatności za zazielenianie i w zależności od stopy stwierdzonej niezgodności, obejmować będą część lub całość płatności.

W 2017 r., max 20%, a po 2018 r. o max 25%, co oznacza, że w niektórych przypadkach, kara może spowodować zmniejszenie innych płatności.

# Płatności bezpośrednie - zazielenienie

## Trzy praktyki:

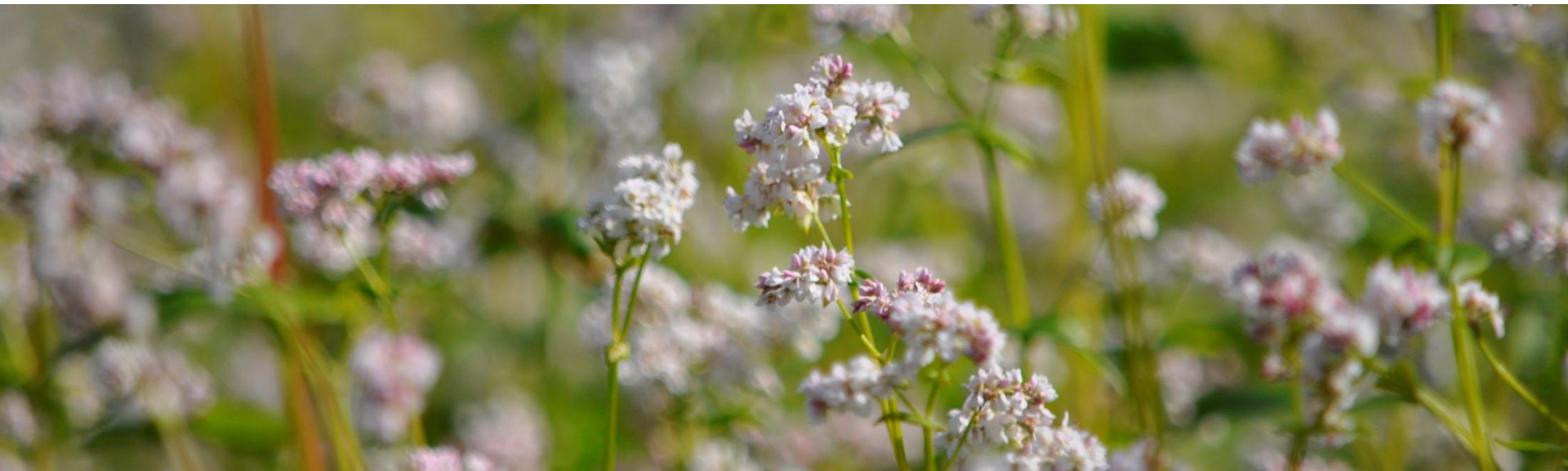
1. **Dywersyfikacja upraw** – gospodarstwa powyżej 10 GO ha;
2. **Utrzymanie istniejących trwałych użytków zielonych (TUZ)**; - dotyczy gosp. posiadających TUZ-y;
3. Utrzymanie na użytkach rolnych obszarów proekologicznych **(EFA)** – gospodarstwa powyżej 15 ha GO, lub praktyk równoważnych.

# I Praktyka

## Dywersyfikacja upraw

*CEL*

*Zwiększenie bioróżnorodności przyrodniczej*



# Dywersyfikacja upraw

Dywersyfikacja będzie dotyczyć gospodarstw rolnych od 10 ha gruntów ornych (GO)

Dwustopniowy system realizacji praktyki:

- gospodarstwa posiadające od 10 do 30 ha gruntów ornych – przynajmniej 2 różne uprawy na gruntach ornych, w tym uprawa główna nie powinna zajmować więcej niż 75% GO,
- gospodarstwa powyżej 30 ha gruntów ornych – minimum 3 uprawy na gruntach ornych; w tym uprawa główna nie może pokrywać więcej niż 75% GO, a dwie uprawy główne łącznie nie mogą pokrywać więcej niż 95% GO.

# Dywersyfikacja upraw

Za odrębną uprawę uznawany będzie:

- rodzaj w klasyfikacji botanicznej upraw;  
(np. jęczmień, pszenica),
- gatunek z rodziny, psiankowatych, krzyżowych i dyniowatych,
- forma ozima i jara tego samego rodzaju,
- grunt ugorowany,
- trawa lub inne rośliny zielne ( z przeznaczeniem na paszę).

# Praktyki równoważne do dywersyfikacji upraw

Za praktyki równoważne dla dywersyfikacji upraw uznawane będą następujące przypadki:

w działaniu rolnośrodowiskowo-klimatycznym PROW 2014-2020 działaniem równoważnym do dywersyfikacji upraw będzie **Pakiet rolnictwo zrównoważone** oraz **Pakiet ochrona gleb i wód**, pod warunkiem wypełnienia przez rolników wymogów określonych ramach pakietów.

*W terminie od 15 maja do 15 lipca organ kontrolny będzie sprawdzał, czy rolnik właściwie realizuje praktykę dywersyfikacji upraw, tzn. czy w tym okresie rośliny są uprawiane (znajdują się na polu) i zajmują określony odsetek powierzchni gruntów ornych.*

# II Praktyka

## Utrzymanie trwałych użytków zielonych

### **CEL**

- ***zachowanie różnorodności biologicznej,***
- ***pochłanianie dwutlenku węgla,***
- ***ochrona gleby.***

*dotyczy rolników posiadających TUZ*



# Utrzymanie trwałych użytków zielonych

Obowiązek utrzymania TUZ na poziomie kraju - wskaźnik udziału TUZ w powierzchni gruntów rolnych nie może zmniejszyć się o więcej niż **5%** w stosunku do wskaźnika referencyjnego.

Obowiązek utrzymania TUZ na poziomie gospodarstwa w odniesieniu do wyznaczonych przez państwo członkowskie **TUZ cennych przyrodniczo położonych na obszarach Natura 2000**, włączając gleby torfowe i podmokłe, które wymagają ścisłej ochrony w celu osiągnięcia celów dyrektyw ptasiej i siedliskowej.

*Rolników będzie obowiązywał zakaz przekształcania i zaorywania TUZ położonych na wyznaczonych obszarach.*

*W 2015 roku każdy rolnik, który będzie posiadał te wyznaczone, cenne obszary otrzyma taką informację na karcie informacyjnej!*



## III Praktyka

# Utrzymanie obszarów proekologicznych - EFA

### *CEL*

- *zwiększenie bioróżnorodności,*
- *stworzenie „korytarzy przyrodniczych” dla fauny,*



# Utrzymanie obszarów proekologicznych - EFA

Rolnicy, uprawnieni do jednolitej płatności obszarowej, posiadający ponad 15 ha gruntów ornych zobowiązani będą do zapewnienia, że obszar odpowiadający przynajmniej 5 % gruntów ornych gospodarstwa stanowi obszar proekologiczny.

## **Lista obszarów proekologicznych obejmuje:**

- grunty ugorowane,
- elementy krajobrazu,
- strefy buforowe,
- pasy kwalifikujących się hektarów wzdłuż granic lasu,
- zagajniki o krótkiej rotacji,
- obszary zalesione,
- międzyplony i pokrywa zielona,
- uprawy wiążące azot.

# Działanie Rolnośrodowiskowo-klimatyczny PROW 2014-2020



Ochrona środowiska przyrodniczego i różnorodność biologiczna  
jest od **1992 roku integralną** częścią **Wspólnej Polityki Rolnej (WPR)**  
Unii Europejskiej.

Planu Rozwoju  
Obszarów Wiejskich  
2004 - 2006



Programu Rozwoju  
Obszarów Wiejskich  
2007 - 2013

Działanie I – Renty strukturalne

Działanie II – Wsparcie dla gospodarstw  
niskotowarowych

*Działanie III – Obszary o niekorzystnych warunkach  
gospodarowania (ONW)*

**Działanie IV – Program rolnośrodowiskowy**

*Działanie V – Zalesianie gruntów rolnych*

Działanie VI – Wsparcie dostosowania

Działanie VII – Grupy producentów rolnych

Działanie VIII – Pomoc techniczna

Oś 1 Poprawa konkurencyjności sektora rolnego  
i leśnego

**Oś 2 Poprawa stanu środowiska naturalnego  
i obszarów wiejskich**

✓ Wspieranie gospodarstw na obszarach górskich i innych  
obszarach o niekorzystnych warunkach gospodarowania  
(ONW)

✓ **Program rolnośrodowiskowy (płatności  
rolnośrodowiskowe)**

✓ Zalesianie gruntów rolnych oraz innych niż rolne

✓ Odtwarzanie potencjału produkcji leśnej zniszczonego  
przez katastrofy i wprowadzanie instrumentów  
zapobiegawczych

Oś 3 Jakość życia na obszarach wiejskich  
i różnicowanie gospodarki wiejskiej

Oś 4 LEADER

# Podstawa prawna

**Rozporządzenie Ministra Rolnictwa i Rozwoju Wsi z dnia 18 marca 2015 r. w sprawie szczegółowych warunków i trybu przyznawania pomocy finansowej w ramach działania „Działanie rolno-środowiskowo-klimatyczne” objętego Programem Rozwoju Obszarów Wiejskich na lata 2014–2020**

ZMIENIONE PRZEZ:

- rozporządzenie Ministra Rolnictwa i Rozwoju Wsi z dnia **29 maja 2015 r.** zmieniające rozporządzenie w sprawie szczegółowych warunków i trybu przyznawania pomocy finansowej w ramach działania "Działanie rolno-środowiskowo-klimatyczne" objętego Programem Rozwoju Obszarów Wiejskich na lata 2014-2020 (Dz. U. 2015, poz. 765)
- rozporządzenie Ministra Rolnictwa i Rozwoju Wsi z dnia **9 marca 2016 r.** zmieniające rozporządzenie w sprawie szczegółowych warunków i trybu przyznawania pomocy finansowej w ramach działania "Działanie rolno-środowiskowo-klimatyczne" objętego Programem Rozwoju Obszarów Wiejskich na lata 2014-2020 (Dz. U. 2016, poz. 326)
- rozporządzenie Ministra Rolnictwa i Rozwoju Wsi z dnia **21 kwietnia 2016 r.** zmieniające rozporządzenie w sprawie szczegółowych warunków i trybu przyznawania pomocy finansowej w ramach działania "Działanie rolno-środowiskowo-klimatyczne" objętego Programem Rozwoju Obszarów Wiejskich na lata 2014-2020 (Dz. U. 2016, poz. 589)

# PROGRAM ROLNOŚRODOWISKOWO-KLIMATYCZNY 2014-2020

## Wsparcie obejmować będzie:

### 10.1 Płatności w ramach zobowiązań rolnośrodowiskowo-klimatycznych

- praktyki agrotechniczne promujące zrównoważony system gospodarowania, w tym racjonalne nawożenie oraz ochronę wód przed zanieczyszczeniami
- działania służące ochronie różnorodności biologicznej obszarów wiejskich, w tym ochrona cennych siedlisk przyrodniczych na obszarach Natura 2000 oraz poza nimi, a także zachowanie starych tradycyjnych odmian i gatunków drzew owocowych.

# DZIAŁANIE ROLNOŚRODOWISKOWO-KLIMATYCZNY 2014-2020

## **Pakiety dostępne w ramach zobowiązań rolnośrodowiskowo-klimatycznych:**

Pakiet 1. Rolnictwo zrównoważone

Pakiet 2. Ochrona gleb i wód

Pakiet 3. Zachowanie sadów tradycyjnych odmian drzew owocowych

Pakiet 4. Cenne siedliska i zagrożone gatunki ptaków na obszarach  
Natura 2000

Pakiet 5. Cenne siedliska poza obszarami Natura 2000



# DZIAŁANIE ROLNOŚRODOWISKOWO-KLIMATYCZNY 2014-2020

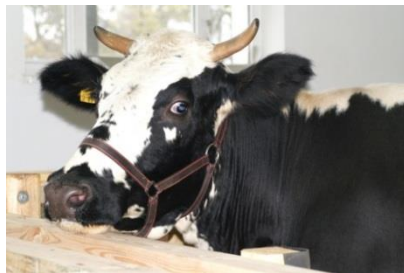
## Wsparcie obejmować będzie:

### 10.2 Wsparcie ochrony i zrównoważonego użytkowania oraz rozwoju zasobów genetycznych w rolnictwie

- wsparcie będzie udzielane na zachowanie lokalnych odmian roślin uprawnych oraz ochronę szczególnie cennych ras zwierząt gospodarskich, w przypadku których niska lub malejąca liczebność stwarza zagrożenie ich wyginięcia.

Pakiet 6. Zachowanie zagrożonych zasobów genetycznych roślin w rolnictwie.

Pakiet 7. Zachowanie zagrożonych zasobów genetycznych zwierząt w rolnictwie.





# PAKIET 1. ROLNICTWO ZRÓWNOWAŻONE

*Polega na stosowaniu metod gospodarowania przyjaznych środowisku, umożliwiającym racjonalne gospodarowanie zasobami przyrody i tym samym ograniczenie negatywnego wpływu rolnictwa na środowisko.*

1. Zastosowanie co najmniej 4 upraw.
2. Dwukrotna chemiczna analiza gleby (pH, P, K, Mg i węgiel organiczny) - wykonana na gruntach ornych w pierwszym (lub poprzedzającym) i w piątym (lub poprzedzającym) roku realizacji pakietu.
3. Coroczne opracowanie dla gruntów ornych i przestrzeganie planu nawozowego, opartego na bilansie azotu oraz chemicznej analizie gleby, określającego dawki N, P, K, Mg i potrzeby wapnowania, przy czym dopuszczalne jest stosowanie dawek nawozów niższych niż określone w planie nawozowym.
4. Zastosowanie w zmianowaniu minimum 3 grup upraw, w ciągu 5 lat realizacji zobowiązania rolno-środowiskowo-klimatycznego;



***Stawka płatności 400 zł/ha***

# PAKIET 2. OCHRONA GLEB I WÓD

*Odpowiednie użytkowanie gleb, ochrona przed erozją wodną i wietrzną, przeciwdziałanie utracie substancji organicznej w glebie, ochrona wód przed zanieczyszczeniami*

➤ **Międzyplon - 650 zł/ha**

➤ **Pasy ochronne na stokach o nachyleniu pow. 20% - 450 zł/ha**

1. Siew roślin międzyplonowych w terminie do dnia 15 września, w przypadku pasów ochronnych wysianie mieszanki traw do dnia 15 kwietnia lub w okresie od dnia 15 sierpnia do dnia 10 września.
2. Zakaz wznawiania zabiegów agrotechnicznych przed dniem 1 marca.
3. Stosowanie jako międzyplon wyłącznie mieszanki złożonej z minimum 3 gatunków roślin, przy czym gatunek rośliny dominującej w mieszance lub gatunki zbóż wykorzystane w mieszance nie mogą przekroczyć 70% jej składu.
4. Zakaz stosowania mieszanki składającej się wyłącznie z gatunków zbóż.
5. Zakaz nawożenia międzyplonu, zakaz stosowania pestycydów w międzyplonie, niestosowanie komunalnych osadów ściekowych, przyoranie biomasy międzyplonu, z wyłączeniem uprawy gleby w systemie bezorkowym, 9)zakaz uprawy w plonie głównym mieszanki tych samych roślin (w przypadku międzyplonu ozimego również form jarych).

*Wsparcie realizowane będzie na wyznaczonych obszarach szczególnie zagrożonych erozją wodną i wietrzną, obszarach problemowych o niskiej zawartości próchnicy oraz obszarach szczególnie narażonych na zanieczyszczenia azotanami pochodzenia rolniczego (OSN) (łącznie ok. 19,4% użytków rolnych w kraju).*



# PAKIET 3. ZACHOWANIE SADÓW TRADYCYJNYCH ODMIAN DRZEW OWOCOWYCH

*Zachowanie powierzchni sadów odmian drzew owocowych, środowiska życia wielu organizmów, tradycyjnego sposobu uprawy i charakterystycznego elementu krajobrazu wiejskiego.*

Obowiązek zachowania sadu tradycyjnych odmian drzew owocowych, który obejmuje co najmniej 12 drzew, rozmnażanych na silnie rosnących podkładkach i prowadzonych jako wysokopienne drzewa, w wieku od 15 lat, reprezentujących nie mniej niż 4 odmiany lub gatunki w rozstawie nie mniejszej niż 4 x 6 m i nie większej niż 10 x 10 m, a jednocześnie liczba tych drzew w przeliczeniu na 1 ha powierzchni sadu jest nie mniejsza niż 90

***Stawka płatności 1 964 zł/ha***



# PAKIET 4. CENNE SIEDLISKA I ZAGROŻONE GATUNKI PTAKÓW NA OBSZARACH NATURA 2000

## Ochrona siedlisk lęgowych ptaków (OSO)

Stawka płatności 600 – 1199 zł/ha

- *rycyk, bekas kszczyk, krwawodziób, czajka* – 890 zł/ha
- *Wodniczka* – 1199 zł/ha
- *dubelt, kulik wielki* – 1072 zł/ha
- *Derkacz* – 642 zł/ha

Zmiennowilgotne łąki trzęślicowe – 1276 zł/ha

Zalewowe łąki selernicowe i słonorośla – 1043 zł/ha

Murawy – 1300 zł/ha

Półnaturalne łąki wilgotne – 911 zł/ha

Półnaturalne łąki świeże – 1083 zł/ha

Torfowiska 600 zł/ha lub z wymogami uzupełniającymi 1206 zł/ha



# PAKIET 5. CENNE SIEDLISKA POZA OBSZARAMI NATURA 2000

Zmiennowilgotne łąki trzęślicowe – 1276 zł/ha

Zalewowe łąki selernicowe i słonorośla – 1043 zł/ha

Murawy – 1300 zł/ha

Półnaturalne łąki wilgotne – 911 zł/ha

Półnaturalne łąki świeże – 1083 zł/ha

Torfowiska 600 zł/ha lub z wymogami uzupełniającymi 1206 zł/ha



# PAKIETY PRZYRODNICZE - WYMOGI

- 1) zakaz: wałowania, stosowania komunalnych osadów ściekowych oraz stosowania podsiewu;
- 2) zakaz włókania w okresie od dnia: 1 kwietnia do dnia 1 września na obszarach nizinnych (poniżej 300 m n.p.m.) oraz 5 kwietnia do dnia 1 września na obszarach wyżynnych i górskich (powyżej 300 m n.p.m.);
- 3) zakaz stosowania środków ochrony roślin, z wyjątkiem selektywnego i miejscowego niszczenia uciążliwych gatunków inwazyjnych z zastosowaniem odpowiedniego sprzętu (np. mazaczy herbicydowych);
- 4) zakaz tworzenia nowych, rozbudowy i odtwarzania istniejących melioracji wodnych szczegółowych, z wyjątkiem konstrukcji urządzeń mających na celu dostosowanie poziomu wód, wykorzystując istniejące **urządzenia melioracji wodnych szczegółowych** do wymogów siedliskowych gatunków lub siedlisk będących przedmiotem ochrony w danym pakiecie, jeżeli takie działania zostaną szczegółowo określone przez eksperta przyrodniczego, a w przypadku wariantu 4.7. – przez doradcę rolno-środowiskowego;
- 5) zakaz składowania biomasy wśród kęp drzew i zarośli, w rowach, jarach i innych obniżeniach terenu (położonych na działkach zadeklarowanych we wniosku o przyznanie płatności rolno-środowiskowo-klimatycznej).



# PAKIETY PRZYRODNICZE – KOSZTY TRANSAKCYJNE

Koszty transakcyjne	Wysokość kwoty przeznaczonej na refundację kosztów transakcyjnych	
Koszty transakcyjne w związku z sporządzeniem dokumentacji przyrodniczej dla siedliska o powierzchni:	do 1 ha	260 zł
	powyżej 1 ha do 5 ha	1 000 zł
	powyżej 5 ha do 20 ha	2 000 zł
	powyżej 20 ha do 50 ha	3 000 zł
	powyżej 50 ha	4 000 zł

***Dla obszarów Natura 2000 położonych w granicach Parków Narodowych nie stosuje się progów degresywności i limitów powierzchni wspieranej***

# PAKIET 6. ZACHOWANIE ZAGROŻONYCH ZASOBÓW GENETYCZNYCH ROŚLIN W ROLNICTWIE

*Zachowanie ginących i cennych odmian, gatunków, ekotypów roślin uprawnych, dywersyfikacja upraw na obszarach wiejskich, wytwarzanie nasion gatunków zagrożonych erozją genetyczną spełniających minimalne wymagania jakościowe, oraz produkcja materiału siewnego odmian regionalnych i amatorskich zarejestrowanych w Krajowym Rejestrze.*

6.1 Zachowanie zagrożonych zasobów genetycznych roślin w rolnictwie – w przypadku uprawy – **750 zł/ha**

6.2 Zachowanie zagrożonych zasobów genetycznych roślin w rolnictwie – w przypadku wytwarzania nasion lub materiału siewnego – **1000 zł/ha**

**pszenica płaskurka, pszenica samopsza, żyto krzyca, Inianka siewna, nostryk biały, lędźwian siewny, soczewica, pasternak, przelot pospolity, gryka.**



# PAKIET 7 ZACHOWANIE ZAGROŻONYCH ZASOBÓW GENETYCZNYCH ZWIERZĄT W ROLNICTWIE

*Zachowanie rodzimych ras zwierząt poprzez wspieranie i utrzymanie hodowli lokalnych ras odpowiednich gatunków zwierząt zagrożonych wyginięciem, objętych programem ochrony zasobów genetycznych.*

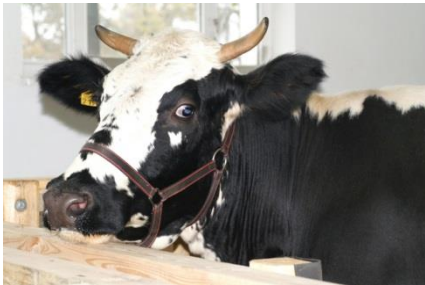
Bydło - 1600 zł/szt.

Konie - 1500 zł/szt. (klacze zimnokrwiste w typie sztumskim i sokólskim)  
1900 zł/szt. (pozostałe rasy),

Owce - 360 zł/szt.

Świnie - 1140 zł/szt.

Kozy - 580 zł/szt.



## DEGRESYWNOSĆ:

W ramach Działania rolno-środowiskowo-klimatycznego płatności podlegają degresywności w zależności od powierzchni deklaruwanej do płatności.

100% stawki podstawowej – za powierzchnię od 0,10 ha do 50 ha;

75% stawki podstawowej – za powierzchnię powyżej 50 ha do 100 ha;

60% stawki podstawowej – za powierzchnię powyżej 100 ha.

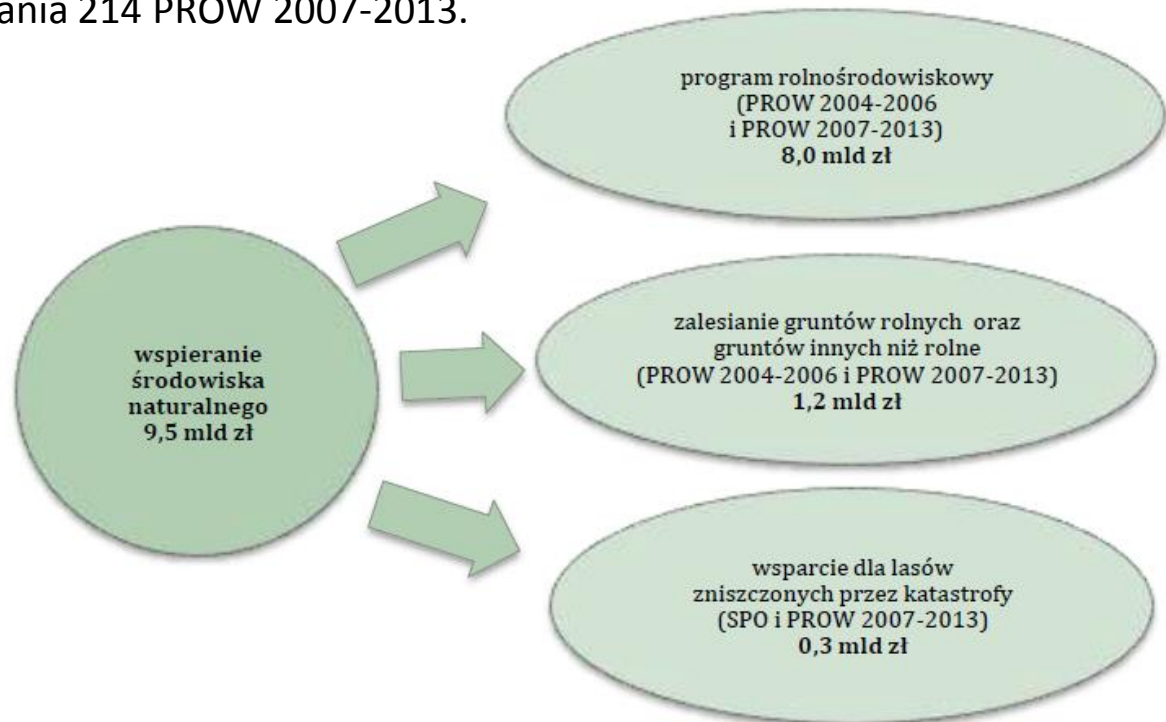
# WSPIERANIE ŚRODOWISKA NATURALNEGO

## Wsparciem rolnośrodowiskowym objęto powierzchnię:

- 1,2 mln ha w ramach działania 4 PROW 2004-2006, w tym 1,1 mln ha w ramach decyzji przyznających płatność rolnośrodowiskową w PROW 2004-2006, które przeszły w ciężar budżetu PROW 2007-2013,
- 2,5 mln ha w ramach działania 214 PROW 2007-2013.

## Ochroną objęto także lokalne rasy zwierząt (średniorocznie):

- 24,5 tys. sztuk w ramach działania 4 PROW 2004-2006 (23,5 tys. sztuk w ramach decyzji przyznających płatność rolnośrodowiskową w PROW 2004-2006, które przeszły w ciężar budżetu PROW 2007-2013,
- 56,9 tys. sztuk w ramach działania 214 PROW 2007-2013.



# Działanie Rolnictwo ekologiczne

## Płatności w okresie konwersji na rolnictwo ekologiczne

1. Uprawy rolnicze w okresie konwersji – 966 zł/ha
2. Uprawy warzywne w okresie konwersji – 1557 zł/ha
3. Uprawy zielarskie w okresie konwersji – 1325 zł/ha
4. Uprawy sadownicze w okresie konwersji:
  - Podstawowo uprawy sadownicze - 1882 zł/ha
  - Uprawy jagodowe – 1882 zł
  - Ekstensywne uprawy sadownicze – 790 zł/ha
5. Uprawy paszowe na gruntach ornych w okresie konwersji – 787 zł/ha
6. Trwałe użytki zielone w okresie konwersji – 428/ zł/ha

## Płatności w celu utrzymania rolnictwa ekologicznego

7. Uprawy rolnicze po okresie konwersji – 792 zł/ha
8. Uprawy warzywne po okresie konwersji – 1310 zł/ha
9. Uprawy zielarskie po okresie konwersji – 1325 zł/ha
10. Uprawy sadownicze po okresie konwersji:
  - Podstawowo uprawy sadownicze - 1501 zł/ha
  - Uprawy jagodowe – 1501 zł
  - Ekstensywne uprawy sadownicze – 660 zł/ha
11. Uprawy paszowe na gruntach ornych po okresie konwersji – 559 zł/ha
12. Trwałe użytki zielone po okresie konwersji – 428 zł/ha